

## 20210703-Taygeta-NL-Is-the-Aarde-Hol

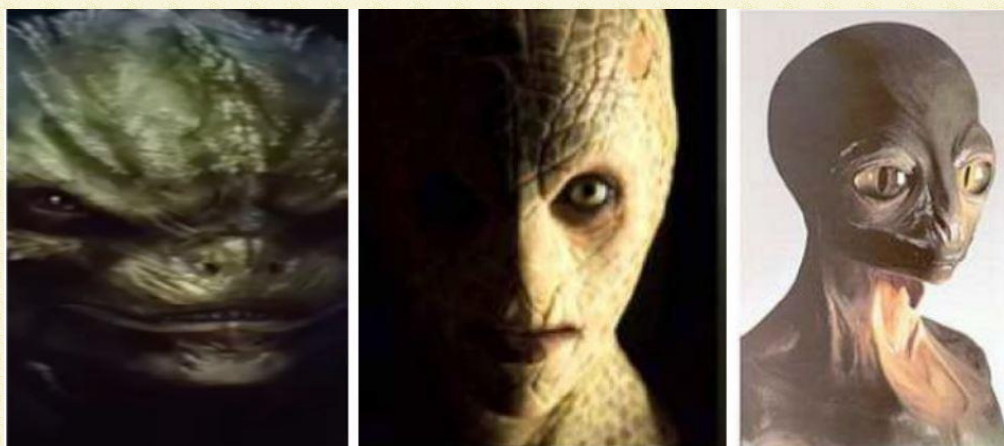
Video-URL: <https://youtu.be/u6WGCd64tIo>

In deze video legt Yázhí Swarúu, een jong buitenaards wezen, uit hoe het inwendige van de Aarde er werkelijk uitziet en welke wezens er wonen



### GESPREK MET YAZHI SWARUU

Onder het aardoppervlak bevinden zich oude rassen, sommigen Vulcans genoemd, waar de naam "Vulcans" vandaan komt, zoals Spock uit Star Trek. In werkelijkheid zijn zij degenen die leven of de goden zijn van intra-terrestriale vulkanen. Ze leven daar nog steeds, in het Antarctische gebied. Het laatste wat ik van hen heb gehoord is dat ze ernstige Kingu Reptilian invasie problemen hadden, meestal net als de Agartheans.



Het is juist de bedoeling om je binnenaards te verbergen. Dus blijkt dat zelfs de Federatie heel weinig gedetailleerde informatie over hen heeft. Maar het is bekend dat er ontelbare diersoorten onder de grond leven, en sommige zijn van het humanoïde type. Evenals ontelbare reptielachtige varianten, meestal kleiner, 1 meter hoog met primitieve samenlevingen. Hoewel ik dit niet bevestigd heb, zijn er meerdere meldingen van vreemde half-blinde humano-morphs, kannibalen in diepe spelonken. Nachtmerrie materiaal. Onder de Aarde is het niet hol, maar er zijn ontelbare holtes in alle maten. Sommige hebben de afmetingen van een heel groot land, met hun licht afkomstig van foto- luminescentie en vulkanische bronnen.

**Cristina.-** En hoe zijn de Vulcanen, ook vergelijkbaar met de Lyriërs?

**Yázhí Swarúu.-** Ja, ze lijken op of zijn van Lyrische afkomst, maar er is weinig bekend over die

samenleving.

**Cristina.-** Dank je. En, humanoïde soort dieren, wat voor soort?

**Yázhí Swarúu.-** Van het type dat lijkt op Gollum van de Lord of the Rings. Dit alles doet je afvragen hoeveel er echt bekend en verborgen is voor de mensen. Veel van Hollywoods nachtmerries zijn gebaseerd op de werkelijkheid, of een bepaalde werkelijkheid. Iets wat hier niet al te ver van af staat. Ikzelf beveel grotonderzoek niet aan als sport.

**Cristina.-** En, waren de Vulcans en al deze wezens hier voor de eerste Lyriërs, of kwamen de Lyriërs eerst?

**Yázhí Swarúu.-** Het is gewoon niet bekend, maar ik ben geneigd te denken dat zij al op Aarde waren toen de Lyriërs arriveerden. Ook een belangrijke opmerking: "Veel niet-Lyrische rassen hebben een humanoïde uiterlijk zonder van dezelfde tak te zijn."

**Estel-la.-** Dus, aan de oppervlakte waren er alleen de Neanderthalers, Homo Erectus en Homo Habilis, toch?

**Yázhí Swarúu.-** Aan de oppervlakte of in ondiepe grotten, niet intra-terrestriaal.

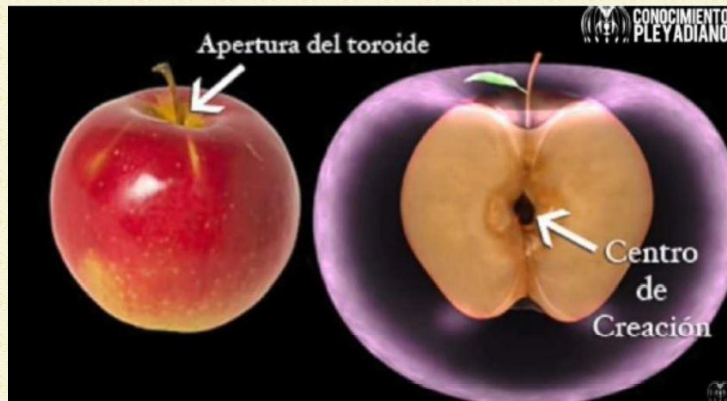
**Cristina.-** De holtes of gaten naar de interne continenten voor de vernietiging van Tiamat, waren die op dezelfde plaats waar ze nu zijn? Ik bedoel, één in Antarctica en de andere in Canada?

**Yázhí Swarúu.-** Meestal. Maar er is interne verplaatsing met de continentale platen. Hoewel, veel holtes zijn onder diezelfde platen. De Aarde is niet als een holle bal, het is meer als Zwitserse kaas. Deze kaart bijvoorbeeld is nogal simplistisch en dat is hij niet. Deze vorm is realistischer. Rekening houdend met de grootte van de Aarde, is elke holte daar ter grootte van Catalonië of Nederland of zelfs Argentinië.



Estel-la. - En waarom spreken ze van een centrale zon? Wat bedoelen ze daarmee?

**Yázhí Swarúu.-** Ja. Er wordt veel gesproken over een centrale zon die van daaruit het intra-terrestriale verlicht. Zoals een zon. Met mijn gegevens, die van Taygeta en die van de Federatie en met betrekking tot talloze andere planeten en hoe zij van binnen zijn, kan ik u zeggen dat er als zodanig geen zon is, maar eerder een gloeiende magmatische kern die als een zon zou kunnen worden opgevat en die licht en warmte verschaft aan de verschillende intra-terrestriale lagen of gewelven. De Aarde is een torus zoals bijna alles holtes heeft aan de polen. Een kleine boven, Alaska. Een andere grotere beneden, Zuidpool. Maar dat betekent niet dat je de ene kunt binnengaan en de andere verlaten, maar dat materie wordt gevormd volgens dit patroon van energie. En, net als bij een appel, torus ook, de snelste manier om bij de holtes te komen is via de polen.



**Cristina.-** En hoe ziet die gloeiende magmatische kern eruit?

**Yázhí Swarúu.-** In het geometrische centrum van de Aarde is het een gloeiende ijzeren kern in vloeibare vorm van hoge temperatuur. Maar het werkt als een complexe pomp waar het gloeiende magma door holten opstijgt door capillariteit en zones of zakken van magma produceert op verschillende niveaus, stromend als rivieren die onderling circuleren en recirculeren. De motor die deze magmatische rivieren en lagunes in beweging brengt is een ingewikkeld systeem van verschillende dynamieken die met elkaar samenwerken door geaccumuleerde druk, gasexpansie, magnetische flux, centrifugale en centripetale krachten, en drukken die veranderen naar gelang de bewegingen boven de continentale platen. Aangezien de platen zelf als het ware drijven op een vloeibaar magma en op lagen water onder een zodanige druk dat het chemisch geen water meer is omdat het gefilterd wordt door de scheuren in de bodem van de oceanen. Ruwe olie productieproces en Planetaire Black Goo. Dus, een planeet is niet alleen een inerte rots zoals een kleine asteroïde zou zijn, maar het is een complex systeem met interne irrigatie, van zowel magma, water en black Goo, ruwe olie met veel beweging. Je zou denken dat het daaronder vijandiger is, maar op zich blijkt het, door dezelfde opgehoopte druk, daaronder zeer stabiel te zijn en met minder beweging van vaste platen, zoals boven gebeurt. En, hoewel de aard van het dieren- en plantenleven beneden anders is, met weinig soorten die elkaar gemeen hebben, zijn beide milieus, oppervlakte en binnenste, bevorderlijk voor het leven om te gedijen. Je kunt je de Aarde voorstellen als een groot levend wezen met zijn bloedstroom torrent en vaten, slagaders en lymfatische kanalen allemaal in beweging.